



JENLE

HELHEDSPAN FOR AAKJÆRS KUNSTNERHJEM
- RESTAURERING OG UDBYGNING -

E+N ARKITEKTUR A/S
SEPTEMBER 2023

Projekttitle

Helhedsplan for Aakjærs Kunstnerhjem
- Restaurering og udbygning af Jenle

Adresse

Jenlevej 6
7870 Roslev

Kontaktperson

Bodil Jacobsen
Mobil: 20 80 19 68
Mail: Bodil@jenle.dk

Ejer - bygninger og omgivelser

Skive kommune ejer bygningerne, mens den selvejede forening Aakjærselskabet driver stedet som museum. Skov- og naturstyrelsen ejer omgivelserne og står i dag for vedligeholdelse af de omkringliggende naturarealer.

Forsidefoto

Torben Andersens, 2019



E+N ARKITEKTUR A/S
SKT. CLEMENS TORV 8, 3.TV, 8000 ÅRHUS C

Kontaktperson:
Jesper Back
Mobil: 28 40 84 13
Mail: jeba@EplusN.dk



JENLE - AAKJÆRS KUNSTNERHJEM
JENLEVEJ 6, 7870 ROSLEV

Kontaktperson:
Bodil Jacobsen
Mobil: 20 80 19 68
Mail: bodil@jenle.dk



AAKJÆRSELSKABET
JENLEVEJ 6, 7870 ROSLEV

Kontaktperson:
Karen Margrethe Rasmussen
Mobil: 30 70 50 22
Mail: Formand@jenle.dk

FORORD

Nærværende helhedsplanmappe er et resultat, af et udviklingsforløb udarbejdet i første halvdel af 2023. Projektet er udviklet i tæt samarbejde mellem E+N Arkitektur, Bodil Jacobsen, ansat af Skive Kommunes på Jenle og formand for Aakjærselskabet Karen Margrethe Rasmussen.

Projektet er desuden udviklet med inddragelse af stedets frivillige, repræsentanter fra Skive Kommune og Naturstyrelsen, igennem workshops på stedet.

Helhedsplanen er udarbejdet med støtte fra Skive Kommune, Spar Vest Fonden samt Aakjærselskabet.

En grundig analyse af stedets kvaliteter og nuværende funktioner ligger til grund for en ny helhedsplan, der omdisponerer og opgraderer eksisterende funktioner samt tilføjer nye.

Den nye helhedsplan skaber optimale fysiske rammer for, at Jenle kan udvikle sig som ramme for formidling af Jeppe Aakjær og hans forfatterskab samt hans hustru Nanna Aakjærs arbejde som kunsthåndværker. Helhedsplanen underbygger desuden Jenles funktion som kulturelt samlingssted på Salling, og som et attraktivt og velfungerende fællesskab for en store gruppe driftige frivillige.

Ligeledes angiver projektet på bygningsniveau, hvorledes ny bebyggelse funktionelt og arkitektonisk implementeres i det fredede, historiske anlæg, samt hvordan parkeringsforhold omlægges, så biler ikke længere bliver en del af oplevelsen på Jenle.

Helhedsplanmappen er struktureret med et indledende afsnit - VISION & BAGGRUND - som formidler visionen for Jenles fremtid samt en introduktion til Nanna og Jeppe Aakjær, og hvilken relevans de og Jenle har i dag. Herefter følger en gennemgang af de eksisterende forhold og en udpegning af særlige værdier på STEDET. Under PROJEKTET gennemgås forslaget med gennemgang af helhedsplan, funktionel disponering og overordnet bygningsdesign.

Til helhedsplanen hører desuden et særskilt bilag om ETAPER OG ØKONOMI, hvori muligheden for en etapeopdelte byggeproces samt et økonomisk overslag på bygge- og anlægsudgifter beskrives.

INDHOLD

01	• VISION & BAGGRUND	
	- Vision	6
	- Jeppe Aakjær	8
	- Nanna Aakjær	13
	- Jenle i dag	14
02	• STEDET	
	- Lokalområdet	18
	- Jenles historie	20
	- Aakjærs Jenle	22
	- Naturen	26
	- Bygningerne.....	28
	- Potentialer og udfordringer.....	30
03	• PROJEKTET	
	- En ny helhed.....	34
	- Hovedgreb	36
	- Ankomst, parkering & nye uderum	38
	- Haveplan	40
	- Bygningsdisponering.....	42
	- Interiør & materialitet	44
	- Arkitektur & materialitet.....	46



01 VISION & BAGGRUND

AAKJÆRS FREMADRETTEDE BETYDNING OG ROLLE



*”Det er traditionen,
der sætter dig fri”*

Jeppe Aakjær, 1920

Visionen er at bevare og udvikle Jenle som et markant center for formidling af Jeppe Aakjærs litterære og folkelige betydning, og hvor Aakjærs aktualitet og relevans kontinuerligt debatteres og præsenteres i en nutidig kontekst.

VISION

Jeppe Aakjær er det 20. århundredes måske største danske lyriker. Bondefødt, med benene solidt plantet i den jyske muld havde han samtidigt fingeren på den moderne verdens puls. Med sit dobbelte blik for både det gamle og det nye, registrerede han bedre end nogen anden et Danmark i hastig forandring. Lige fra de små krusninger på hverdagens overflade til de store samfundsmæssige skred.

Under hele forfatterskabet strømmer Jeppe Aakjærs dybe forbundethed til naturen som et storslået fælles rum. Få kunne som han sætte ord på landskabet, markerne og vejret. Med hans digte fik folk øjne at se naturen med; han gav havren bjælder på.

Jeppe Aakjær var vel én af de allerførste klima-tosser. Han kæmpede en indædt kamp for at bevare de danske naturværdier, og var med til at bane vejen for den første naturfredningslov i Danmark.

Som agitator kæmpede Jeppe Aakjær især for landbosamfundets underklasse. Enhver kender sangen om Jens Vejmand. Med romaner og foredrag bidrog han til afskaffelsen af den forhadte tyendelov, og med romanen om "Vredens Børn" blev han indstillet til Nobels Literaturpris.

Jeppe Aakjærs natursyn, indlevelsessevne og omfattende samfund-sengagement gør ham mere aktuel end nogensinde. I vores tid - der ligesom Aakjærs egen - er præget af opbrud og polarisering er det vigtigt at holde fast på dét der til alle tider knytter mennesker sammen: Ønsket om et sted at høre til, en menneskeværdig tilværelse, trangen til at blive set, gøre nytte og kunne være noget for andre. Det er ikke mindst den tradition som udkrystalliserer sig i Aakjærs liv og det folkelige gennembrud, han var bannerfører for.

"Det hele starter med folkelighed som udgangspunkt for samtalen, der igen er grundlag for demokratiet"

Jeppe Aakjærs kunstnerhjem, Jenle, er i dag et levende formidlingssted, med et virke helt i tråd med Aakjærs intentioner og hvor besøgende kan opleve kultur, natur og historie gå op i en højere enhed. I centrum står den fredede arkitekttegnede hovedbygning som i store træk er uforandret, med originalt indbo og rig på kunsthåndværk udført af Nanna Aakjær.

Men Jenle er mere end kulturarv. Det er et sted af folkelig betydning. Allerede i Aakjærs tid blev fundamentet lagt til at Jenle skulle være et folkeligt mødested, med tilbagevendende Jenlefester og andre sammenkomster. Det var her, med armen løftet og næven knyttet, at Jeppe Aakjær agiterede for bedre arbejds- og levevilkår for samfundets små, og det var her, at diskussionerne flød og samtalen blev taget.

Både i sine enkelte dele og som helhed formidler Jenle en autentisk kulturhistorisk fortælling af national betydning.

Det er ønsket at Jenle opretholder sin historiske funktion som facilitator for samtale, folkelighed, fordybelse og dannelse.

Som attraktivt forfattermuseum og folkeligt samlingssted er Jenle et levende udtryk for, hvordan de bedste af folkelige gennembruds traditioner bliver ført videre ind i det nye århundrede.



Jeppe Aakjær, 1921

*”Jovist er jeg en Spillemand,
en Landsbysjæl, en stille mand,
forgjort i Rytmedaaben,
men stærkest er jeg Tidens Mand,
en Kampens Mand, en Stridens Mand;
staar Retfærds Port ej aaben –
hejsa, da bliver mit Strøg tilfals
for anden Dans end Bondevals,
da tar jeg Fjolen ved den Hals
og bruger den som Vaaben!”*

Jeppe Aakjær, 1912

JEPPE AAKJÆR

Jeppe Aakjær blev født den 10. september i 1866 i landsbyen af samme navn, sydøst for Skive. Her var han det tredje barn i en børneflokk på otte og voksede op i små kår, under primitive forhold. Som barn måtte han bidrage til familiens levebrød ved at vogte kvæg, men en lærer fra landsbyskolen bemærkede hurtigt Aakjærs sans for historie, sang og poesi. Han fik overtalt Aakjærs forældre til at lade ham deltage i undervisningen så meget som muligt. Efter skolen kom Aakjær på Staby højskole, hvor han uddannede sig yderligere.

Jeppe Aakjær rejste 18 år gammel til København og blev optaget på Blaagaards Seminarium, hvorfra han to år senere tog præliminæreksamen. I sin tid på seminariet blev Aakjær samtidigt engageret i tidens åndelige og politiske rørelser, et engagement som han bevarede resten af livet. Tilsvarende blev hans interesse for litteratur og poesi udviklet gennem et ophold på Askov højskole, hvor han bl.a. stiftede bekendtskab med den norske forfatter Bjørnstjerne Bjørnson, som Aakjær forgudede, og hvis sange og fortællinger inspirerede hans poetiske sind.

I 1899 debuterede Aakjær med digtsamlingen ”Derude fra kærene”. Flere romaner og digtsamlinger fulgte, men det var bogen ”Vredens Børn” fra 1904, der med ét gjorde ham til én af tidens mest omstridte skribenter. Bogen satte fokus på de kummerlige forhold landarbejdere boede og arbejdede under på landets større gårde, og bogen var bl.a. med til at ændre Tyendeloven, der senere helt blev afskaffet. ”Vredens Børn” var også med til at indstille Aakjær til Nobels Litteraturpris i 1917, og blev oversat til flere sprog bl.a. tysk, ungarsk, hollandsk, norsk og svensk.

Jeppe Aakjærs stærke sans for naturen og hans lyriske talent kulminerede i 1906 med hans mest kendte digtsamling ”Rugens Sange”, der vakte den samlede kritiks udelte beundring og – hvad mere var – kaldte den brede folkelige læseverden sammen om ham. Som etableret forfatter kunne han bryde op fra København, og hellige sig sine personlige interesser; litteratur, poesi, demokrati og samfund. I 1907 bosatte Jeppe Aakjær sig på gården ’Jenle’ i Salling, nord for Skive. Her boede han frem til sin død i 1930. Aakjær ligger begravet på Jenle, i skoven, godt 500 meter sydøst fra stuehuset. Aakjær valgte selv denne plet som sit sidste hvilested.

Jeppe Aakjær er modsætningernes mand, og måske derfor rækker hans stemme langt ind i vor tid. Han skrev med udgangspunkt i sin hjemstavns og var samtidig universel og kunne læses af de fleste. Han var traditionsbunden og havde rødder i bondekulturen, men var samtidigt nysgerrig og åben over for det moderne. Han var jordbunden på den ene side (Som fx i digtet Nu er det længe siden), og en stridsom agitator på den anden (Tænk blot på Jens Vejmand). Om Aakjær kan det også siges, at han var naturforkæmper før det kom på alles læber, og en af datidens fremmeste forkæmpere for den åbne, oplyste og demokratiske samtale.

Aakjær sugede information til sig hele livet, og på boghylderne i Aakjærs arbejdsværelse står der foruden Salmonsens Konversationsleksikon, og Hafnias Almanak, værker af Georg Brandes og Steen Steensen Blicher, samt mange af Aakjærs samtidige forfatterkollegaer, herunder Johannes V. Jensen, Martin Andersen Nexø, Thøger Larsen, Henrik Cavling m.fl. Aakjær læste og var inspireret af, forfatterskaber udenfor Danmarks grænser, såsom den skotske forfatter Robert Burns og norske Bjørnstjerne Bjørnson. Det var udpræget litteratur af kollegaer, der var optaget af tidens naturvidenskab og samfundsteorier – for Aakjær var meget bevidst om hvad han ville med sit forfatterskab. Det skulle forandre verden.

Aakjær skrev meget, og var enormt produktiv. Fra hans hånd kan der tælles mere end 700 titler på bøger, romaner, noveller, debatindlæg, digte, taler til diverse sammenkomster og avisartikler. Hvis Aakjær ikke læste, skrev han. Og hvis han ikke skrev, rejste han. Rundt om til mange forsamlingshuse, kroer, og stævner, der havde ønsket hans besøg, og en tale eller debatindlæg om et emne, der var aktuelt. Aakjær havde kort sagt en mening om det meste, og var ikke bange for at dele sine synspunkter på de emner der var oppe i tiden. Jeppe Aakjær var en selvbevidst natur, og så sig selv i selskab med de helt store tænkere og forfattere, herunder Darwin (indsigt i naturen), Tolstoy (rettigheder og samfund), Grundtvig (oplysning og folkelighed) og Nietzsche (Gud er død).

NANNA AAKJÆR

Nanna (f. Krog 1874), med rødder i Måbjerg ved Holstebro, blev gift med Jeppe Aakjær i 1907. Brylluppet stod få dage før de flyttede ind på det nybyggede Jenle.

Som helt ung kom Nanna til København, hvor hun kom i snedkerlære sammen med sine brødre. Hun ville gerne have været på Teknisk Skole med sine brødre og færdiggøre sin uddannelse som snedker, men kunne ikke få adgang, fordi hun var kvinde. I stedet rejste hun i 1895 til Stockholm, hvor hun uddannede sig til billed- og træskærer, samt modellør. Efterfølgende arbejdede hun nogle år på Den Kongelige Porcelænsfabrik.

Med hendes stærke sans for, og uddannelse indenfor kunsthåndværk, fik Nanna sat igennem at stuehuset på Jenle blev opført efter tegninger af arkitekten Povl Baumann. Med sit talent for kunsthåndværk af høj kvalitet fik hun sat sit præg på huset og dets indretning. Udenomsarealerne og haverne blev tilsvarende anlagt efter, med hjælp fra Gudmund Nyeland Brandt, datidens fornyer af dansk havekunst og stærk inspireret af den såkaldte Arts and Crafts Movement.

I Jenles facade står et digt af Jeppe skåret i egeplanke af Nanna. Det rummer stor symbolsk værdi, da det både udgør husets amulet og er et billede på, at her forenes hånd og ånd gennem de tos ægteskab.

På trods af denne forening mellem litteratur og kunsthåndværk, kommer de fleste til Jenle for at få uddybet eller bekræftet deres viden om digteren og agitatoren Jeppe Aakjær. Mange har ikke hørt om hustruen med de formgivende hænder. Men efter et par timer på Jenle fascineres de fleste af Nanna Aakjær og hendes baggrund. De er overraskede over, hvor meget af Jenle, som er hendes værk.

Jeppe Aakjær var måske Danmarks nationale digter – men Jenle var Nannas.

Nanna boede på Jenle til sin død i 1962, men havde forinden solgt stedet til datteren Solvejg Bjerre. Nannas værksted på Jenle er velbevaret.



Nanna Aakjær,
1917



Herover:
Arbejdende Nanna Aakjær, 1927

T.h. Herfor:
Nanna Aakjær's træskærerarbejde





Fest paa Jenle.

Modsatte side:
Jenle fest, 1918



SAMTALE OG DEMOKRATIDEBAT

I 1908 havde Jeppe Aakjær besluttet, at han ville rejse en mindesten over forældrene ved landsbyen Aakjær i Fly sogn, hvor han var født og opvokset. Aakjær annoncerede, at han ville holde "Markfest i Aakjær" den 12. juli. I Skive Folkeblad havde man skrevet, at Jeppe Aakjær forventede omkring 150 deltagere. På dagen kom der 3000, hvilket overraskede alt og alle.

Senere samme måned havde Nanna Aakjær, der var formand for den stedlige kvindevalgretsforening, arrangeret et møde på Jenle. Det var Nannas ide, at skrænten ud mod engen og fjorden var velegnet til møder med taler og optræden, men Nannas møde gik dog bogstavelig i vask, idet et herrens vejr med torden og skypumpe gik over engen. Ud af de knap 300 der var mødt op holdt blot en lille tapper skare stand. Mødet blev i stedet holdt i laden, hvor Jeppe Aakjær bød velkommen, mens Nanna bød på saftvand og kager.

De to møder, samt Aakjær's store interesse for Steen Steensen Blichers forfatterskab og kendskabet til dennes succes med "Himmelbjergmøderne", blev grundlaget for en række fremtidige Jenlefester, hvoraf den første blev afviklet i 1910 med 4000 besøgende, og godt ansøret af Danmarks genforening med Sønderjylland var der i 1920 imponerende 8000 besøgende.

Udgangspunktet for Jenlefesten var, og er stadig, at nutidige emner og samfundsaktuelle debatter tages op, og behandles i taler fra inviterede personligheder og politikere.

Jenlefesten stoppede med Aakjær's død i 1930, men blev genoptaget i 1981, da Aakjær'selskabet blev stiftet. Jenlefesten har været afviklet siden da, og har budt på talere, såsom Ole Bornedal (2002), Mette Frederiksen (2008), Per Stig Møller (2011), Niels Krause Kjær (2016) Uffe Ellemann (2018) og Kaare Dybvad Bek (2021). I 2023 var de inviterede talere Beskæftigelsesminister Ane Halsboe-Jørgensen, og journalist og forfatter David Trads.

Jenlefesten afvikles hvert år den første søndag i august måned.



T.h. Herfor:
Jeppe Aakjær på talerstolen til Jenle fest, 1917



Jeppe Aakjær, 1917

*”Naturen er altid ædel og ren,
har ingen Aviser, der flyver.
Gør du Guds Mark til en Rendesten,
jeg agter dig ej ved en Styver!”*

Jeppe Aakjær, 1917

AAKJÆR OG NATUREN

Aakjær fik i sin barndom et stærkt forhold til naturen. Aakjær fortæller, at ved pinse-tid tog hans mor, ham og hans søskende med ud i naturen, når alt blomstrede og duftede, og her fik han naturen forklaret. Her følte Jeppe, at han som den lille tumling, han var, sansede naturen og inddrak ubevidst poesens nektar, hvorefter han senere som voksen formede sine digte.

Digtet ”Nu er det længe siden” refererer bl.a. til livet i Jeppe barndom, og i digtet ”Aften” (stille hjerte sol går ned), giver han naturen sin egen stemme.

Placeringen af Jenle har en direkte tråd, til Aakjær forhold til naturen. Det ligger blandt bakker, skov og krat, og med udsigt til Astrup Vig, og det ligger ganske ’jenle’, med et overvæld af natur og dyreliv. Det er ikke ubevidst, at placeringen er, hvor den er. Og det er heller ikke ubevidst, at Aakjær sammen med sin hustru, Nanna, tillagde naturen stor betydning. Også i deres hverdag.

Omkringliggende haver til Jenle vidner om en tid, hvor Nannas kunstneriske åre hentede inspiration fra datidens bevægelser indenfor havekunst. Planter, dyr og fauna var selvskreven i den præsentation, Aakjær ønskede at vise frem omkring Jenle. Natur først. Mennesker næst.

Naturen var også med, da Aakjær på sin sidste rejse, skulle stedes til hvile. Her på en selvvalgt plet, blandt træer, anemoner og fuglesang – og med udsigt til Jenle.

AAKJÆRS ROLLE I DAG

Når man i dag spørger, hvorfor vi stadig synger Jeppe Aakjærs sange, må dette skyldes, at sangene og digtene, stadig appellerer til os. De siger os noget. Noget genkendeligt. "Jens Vejmand" taler til os fordi det er et digt om uret, slid og dårlig behandling. Et digt om et menneske, der har slidt og slæbt hele sit liv med sten, men som ikke engang kunne få en rigtig gravsten, og måtte nøjes med et frønnenet bræt på sin grav. Den følelse af uret, der kommer frem i os, når vi læser digtet, fortæller noget om den retfærdighedssans, de værdier vi er vokset op med. Værdier vi stadig finder vigtige – bekæmpelse af social ulighed, og styrkelse af rettigheder og ordentlighed for alle i det Danske samfund.

Aakjærs tanker om natur, har en direkte kobling til nutidens debat om klima og vores forhold til miljø og biodiversitet. Vi erkender mere og mere i dag, at hvis vi ikke passer på den natur, vi selv er en del af, så mister vi ikke blot naturen, men også os selv. De tanker og strømninger fra Aakjærs tid udmønter sig i dag i form af tiltag på bæredygtighed, økologi, genbrug, rewilding osv.

De værdikampe som Aakjær tog i samtiden, hans synspunkter og den ordentlighed, hvormed han kæmpede dem kan være til inspiration for nutidens mennesker i en ufredstid, hvor den demokratiske samtale er under pres og derfor vigtigere end nogensinde at opretholde. Mødesteder, som Jenle, der værner om Aakjærs ånd, hvor der gives plads til samtalen, og hvor der er fokus på værdier - bliver vigtigere og vigtigere.

Derfor har Aakjær en rolle i dag, og det skal gives videre til vores børn og unge i dannelsesmæssig sammenhæng.





Arrangementer i Laden på Jenle

JENLE I DAG

Der er identificeret fire nøgleord, der indkapsler Jenle som noget unikt, nemlig:

1. Jeppe Aakjær (der gjorde Jenle til et noget nær mytologisk sted)
2. Natur (beliggenheden er helt unik, og forstås først til fulde når man står på ejendommen)
3. Autenticitet (det levede liv der fornemmes, når man står mellem natur, bygninger, indbo og samlinger)
4. Samfundsaktualitet (det Jeppe Aakjær grundlagde gennem Jenlefesterne, sit forfatterskab, med debatter og indlæg, og gennem sit samfundsengagement)

Jenle tilbyder i dag skoletjeneste for grundskolen, en digterrute til gymnasier og andre unge i uddannelsesforløb, rundvisninger for voksne med interesse for historie, litteratur og dialekt, samt et lille arbejdsrefugie for kunstnere, studerende, journalister og forfattere. Derudover præsenterer Jenle koncerter og sangaftner og ikke mindst Jenlefesten - den årlige demokratidag.

Jenle drives af Aakjærselskabet, et litteraturselskab og selvstændig forening med over 1500 medlemmer og 60 frivillige. Aakjærselskabet har fokus på at vedligeholde Aakjærs forfatterskab i en nutidig kontekst, samt hjælpe med den daglige drift i samarbejde med Skive Kommune.

P.t. er der dagligt åben på Jenle fra midt juni til midt september. Selskaber kan få adgang til Jenle det meste af året ved at kontakte Aakjærselskabet direkte. Der er vinterlukket fra november til og med marts.

Jenles eksisterende primære målgrupper er:

- Børn og unge i uddannelsesmæssig sammenhæng fra f.eks. højskoler, gymnasier og folkeskoler
- Et bredt historie- og kulturinteresseret publikum fra hele landet.

Værdier, der lægges vægt på i forbindelse med afvikling af aktiviteter på Jenle er; kvalitet – integritet – mangfoldighed.

Menneskesyn på Jenle er:

- "At mennesket er i naturen, og naturen er i mennesket"... at alle mennesker skal behandles med respekt og ligeværd, og at der er en sammenhængskraft mellem det enkelte menneske og naturen. Vigtige aspekter er arbejde, landskab, arv og miljø.

DE BÆRENDE KVALITETER PÅ JENLE I DAG

RAMMERNE

Anlægget: stuehus med sidebygning, lade og stald.
Gårdsplads, varierede haverum og store gamle træer
Naturen: placeringen i det bakkede landskab med udsigt til
have, natur og fjord.
Variationen: mark, skov, eng, strandeng, fjord og bæk
Jenle - helt alene. Stilheden

FORMIDLINGEN

Historien om Nanna og Jeppe Aakjær:

- Personerne
- Litteratur
- Sangskat
- Demokrati og dannelse
- En historisk periode
- Træskærer-håndværket

DET LEVENDE

Driftige, passionerede, frivillige, lokale kræfter.
Et fællesskabs-projekt.
Det er tydeligt, at *her* er nogen som *vil* noget!



02 STEDET

HISTORISK OG I DAG



AAKJÆRVEJ

JENLEVEJ

JENLE

ASTRUP VIG

ØSTER GRØNNING

LIMFJORDEN



Nordjylland, Jenles placering

LOKALOMRÅDET

Jeppe og Nanna Aakjærs kunstnerhjem Jenle ligger på halvøen Salling, 15 kilometer nord for Skive, i et bakket terræn ud til Limfjorden ved Astrup Vig. Kunstnerhjemmet er beliggende for enden af Jenlevej på et højdedrag med storslået udsigt over over landskab og fjord.

Siden 1963 har der været offentlig adgang på Jenle. Besøgende på Jenle er i dag en blanding af lokale, turister og skoleklasser. Mens de lokale i høj grad kommer for gåture i naturen og måske en omgang kaffe og kage, er det i ligeså høj grad Aakjær og museet der tiltrækker turister og skoleklasser.

Jenle er en populær destination for turistbusser med pensionister på dagstur, med stop ved Jenle og Spøttrup Borg på Sallings modsatte kyst.

Ved landevejen, Aakjærvej, passerer cykelruten Limfjordsruten som er en af Danmarks 11 nationale cykelruter, hvorfor cykelturister også er hyppige på Jenle.

*”Jeg lagde min Gård i den rygende Blæst,
hvor Bakken hun skråner mod Sønder,
hvor Græsset gror højt om min skæggede Hest,
hvor Viberne ruger, og Lærken er Gjæst
— for Lærker er, hvor der er Bønder.”*

Jeppes Aakjær

JENLES HISTORIE

I 1905 udstykkedes jorde fra herregården Nørgård beliggende nord for det nuværende Jenle. I marts 1906 udvalgte Jeppe Aakjær selv arealerne, hvor gårdens bygninger skulle opføres. Det nye hjem blev bygget nær ved to ikke særlig dybe mergelgrave, og sådan at haven kunne blive anlagt på en bakke, der ”skrånede mod sønder”.

På stedet var der ikke et træ. Bart og enligt var det, så det var særdeles træffende, da Aakjær allerede i 1905 døbte den endnu ikke opførte gård ”Jenle”, der er det jyske ord for alene eller ensom. Der var dengang kun en cykelsti fra amtsvejen til Jenle.

Foråret 1906 blev Jenles bygninger; kunstnerhjem, stald og ladebygning opført. Hovedbygningen blev opført efter tegning af Arkitekt Povl Baumann, som var ven af Nanna fra hendes studietid i København.

Huset blev indrettet til at rumme to husstande, idet Jens Aakjær (bror til Jeppe Aakjær), og senere bestyrere, forkarle og øvrigt tyende, skulle bo i dets nordre del.

I 1923 opførtes en ny ladebygning mod vest, som derfor fik navnet Vesthuset. Vesthusets sydende var i tagetagen indrettet med gæsteværelser.

Haven på Jenle blev anlagt mellem 1920 og 1930 angiveligt af den kendte landskabsarkitekt G.N.Brandt. Efter Jenle blev fredet i 1980’erne, renoveredes og forenkledes haven i 1990’erne af landskabsarkitekt Gunver Vestergaard.

I 1928 udvides kunstnerhjemmet med en sidefløj -også tegnet af Povl Baumann. Sidenfløjen forhøjedes i 1945 til 2 etager.

Jenle opføres

1907



Jeppe Aakjær beskuer Jenle.
Gården ligger bart og åbent i landskabet, men med nyplantede læhegn ned ad bakken mod syd.
(foto 1912)

Haven anlægges

~1920



Jeppe og Nanna i staudehaven syd for kunstnerhjemmet.
Staudehaven var blot én af en række meget forskelligartede haverum Aakjær-parret anlagde på Jenle.
(foto 1926)

1930

Jeppe Aakjær dør



○ 1982
Jenle fredes

Staldbygningen tilføjes
1956

Vesthuset fjernes
1988

Skive kommune
2006



Jenle efter opførelsen af den nyere staldbygning i 1956. Kostalden fik senere en overetage og fungerer i dag som samlingsrum. Ved opførelse var den nye staldbygning ikke kalket som de resterende avlsbygninger, men fremstod i gule tegl. Det er senere ændret.



Under en storm mistede vesthuset sit tag og blev herefter revet ned. Igennem årene har Jenle haft flere mindre bygninger, som formentlig er nedrevet i takt med at deres funktion er forsvundet efter driften på gården ophørte.



1. Januar 2006 overtog Skive kommune bygningerne og lod Aakjærselskabet drive anlægget som museum. Her ses et luftfoto af området i dag. Den nye stald er blevet kalket hvid som de øvrige længer, og en parkeringsplads ses øverst i billedet.

AAKJÆRS JENLE

Aakjærs Jenle er et Kunstnerhjem. Dette ses både i hovedhuset og grunden som helhed. Hovedhusets har en utraditionel placering på grunden sammenlignet med andre gårde. Her er fokus på udsigten og naturen vigtigere end en placering tæt ved avlsbygninger. Særligt stuehuset var bemærkelsesværdigt, da det i modsætning til traditionen vendte hovedindgangen og stuerne mod udsigten til Astrup Vig, bort fra gårdspladsen.

Nanna og Jeppe Aakjær flyttede til Jenle efter begge at have studeret i København, og deres dannelse og ny bekendtskaber herfra, har tydeligvis præget det hjem, de ønskede sig. Som sted udtrykker Jenle derfor også den dobbelte historie om Aakjær der kom fra bondekår og om akademikeren Aakjær, med de moderne tanker fra København.

Jenles bygninger blev tegnet af den ganske unge arkitekt Povl Baumann (1878-1963) og bestod af et fritliggende stuehus og en vinkelbygget stald og lade.

Povl Baumann tilhørte en kreds af progressive arkitekter, der senere kom til at stå for et nybrud i dansk arkitektur. Han havde baggrund i ansættelser hos en række af tidens bedste arkitekter, hvor indflydelsen fra P.V. Jensen Klint og Ulrik Plesner kan iagttages i Jenles facadekomposition. I 1909 var Baumann medstifter af Den fri Arkitektforening, der blev oprettet i reaktion mod den eksisterende og noget konservative Akademisk Arkitektforening. Blandt de unge arkitekter ved stiftelsen fandt man også Carl Petersen, som i 1929 tegnede den toetages vinkelbygning til stuehuset på Jenle, som rummede gårdens bestyrerbolig.

Det var Nanna Aakjær, der havde peget på Poul Baumann som arkitekt for ægteparrets nye hjem. Samtidig med Baumann blev en ung havekunstner involveret, muligvis også en af Nanna Aakjærs bekendte fra københavner-tiden. Det var Gudmund Nyeland Brandt (1878-1945), som senere skulle blive den store fornyer af dansk havekunst. G.N. Brandt var gartneruddannet og havde i starten af 1900-årene været på studierejse til England, Tyskland og Frankrig. I England var en stor arkitektonisk fornyelse i gang i den såkaldte Arts and Crafts Movement. På havekunstens område blev den især båret frem af arkitekten Edwin Lutyens (1869-1944) og hans partner, havekunstneren Gertrude Jekyll (1843-1932) med en lang række haver for store villaer og landsteder. Der var meget inspiration at hente for en ung og videbegærlig mand på sin store og væsentlige studierejse.

Baumann tegnede det nye hjem for Jeppe og Nanna Aakjær og G.N. Brandt anlagde haven som en af de første private opgaver, efter han kom hjem fra studierejsten. Der er ikke bevaret originaltegninger til haven, men indikationerne er tydelige. Ligesom haverne i 1900-årenes England, er den opdelt i særhaver, hver med sin karakteristiske landskabstype og plantevækst i stærkt forenklet form. Det er stenhaven, rosenhaven, engen, grotten, skovbunden og æblehaven, alle indrammet af lave hække.

Jenles have var kunstnerisk og meget atypisk for en jysk gård. Den var anlagt med en række af meget forskelligartede rum, med hver deres tema eller karakter. Flere af rummene var udstyret med et lysthus eller anden form for bebyggelse eller møblement. I ankomstaksen står eksempelvis møllen, som Aakjær erhvervede i 1922. Hidtil havde møllen lavet elektricitet på en større gård i nærheden, men på Jenle har møllen aldrig haft en sådan funktion. Her fungerede møllen som lysthus og sovekammer for nogle af de talrige gæster, der besøgte Jenle ved festerne om sommeren.

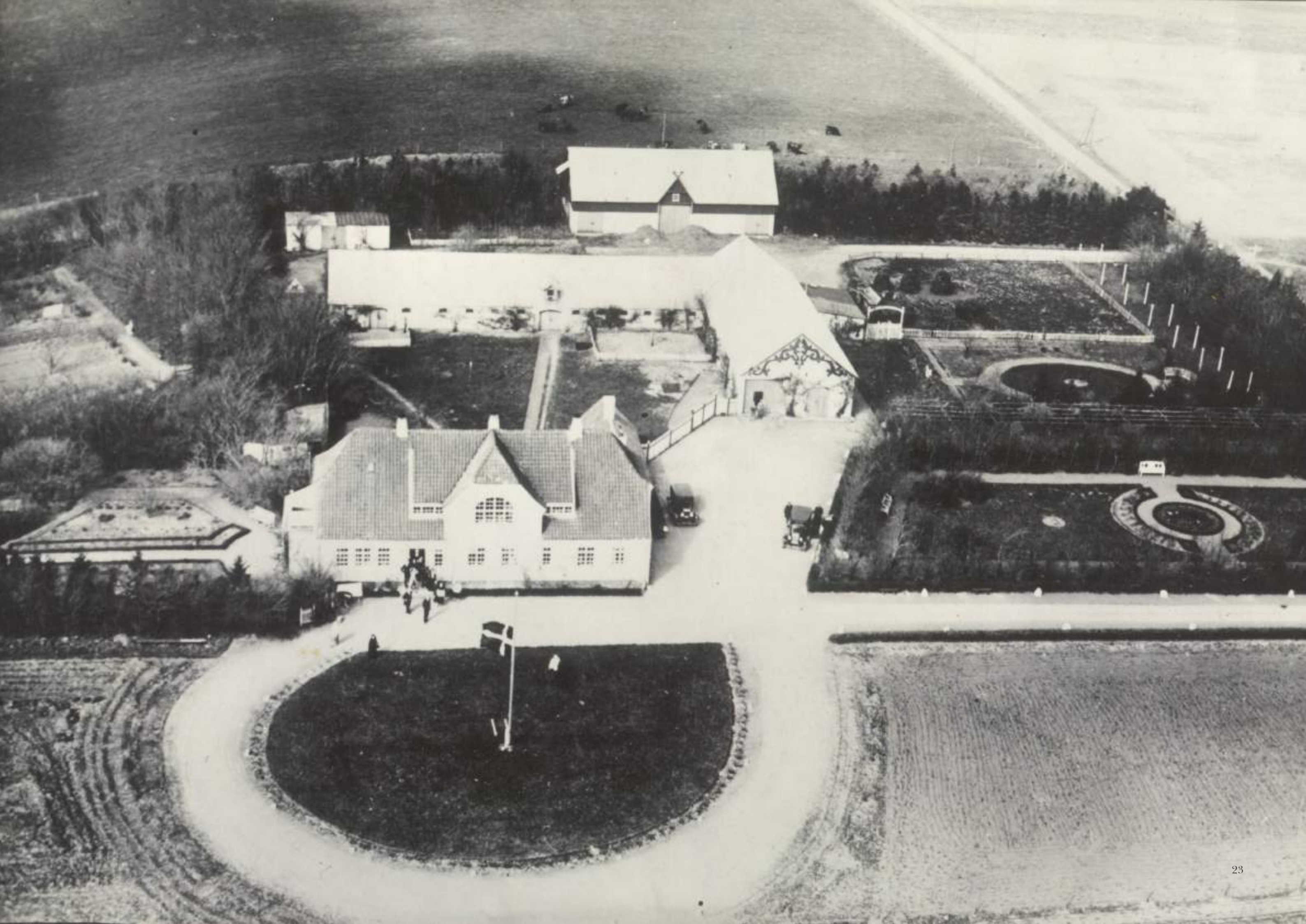
Haven var i høj grad en lysthave med større arealer til pynt, ophold og spadsereture end til hushold.

Stedet er gengivet i flere historiske fotos. Særligt højrestående flyfoto fra Jeppe Aakjærs død i april 1930 er en fantastisk kilde til forståelse af karakteren af Aakjærs Jenle. Her ses store dele af helheden og sammenhængen mellem bygninger og haverum.

Her ses den fine ankomstvej for gæster, der efter at have passeret "kaffe"-møllen kører op mod kunstnerhjemmet og ankomstciklen rundt om flagstangen til parkeringsarealet foran laden.

Her ses de fint anlagte haverum med lave klippede hække langs ankomstvejen og i haven mod syd. Her ses bag høje stakitter, den græsklædte gårdsplads med trampede stier i direkte linjer mellem dørene og indhegninger formentlig til fjærkræ.

Nogle af havens mest markante elementer af trukket frem på de følgende sider.



HAVENS ELEMENTER



Møllen og de hvide sten

Møllen står i enden af akse for indkørslen og som slutpunkt for hele Jenlevej. Den har tidligere fungeret som rigtig vindmølle, men er på Jenle kun brugt som lysthus. Nanna har invendigt udsmykket møllen med sine træskærerarbejder.

Ankomstvejen er flankeret af hvidmalede marksten og ved møllen desuden to store gamle møllehjul.
(foto 1924)



Dammen og grotten

Dammen er kunstigt anlagt og har tidligere haft træbeklædt afgrænsning og kant. Ved dammen var etableret en grotte under en udsigtsbakke med trappe og sti flankeret af hvidmalede marksten.
(foto 1924)



Broen

En hvid bro krydsede dammen på dens smalleste sted. På billedet ses broen til Jenle-fest pyntet med flag og blomsterranker.
(foto 1924)



Stenhaven

I den skrånende have mod syd ud for kunstnerhjemmets gavl, havde Aakjær-parret anlagt en stenhave med stentrappe og alpe- eller bjerginspirerede beplantninger.
(foto 1935)



Hegn og stakitter

Formentlig grundet Nannas træskærerhåndværk og store interesse herfor har haven på Jenle været rigt dekoreret med stakitter, hegn, portaler og låger i varierende højder, men ofte, som her vist, ganske store.
Mange af disse, eller rekonstruktioner heraf, er fortsat at finde på Jenle i dag.
(foto 1925)



Udsigtstårnet

Udsigtstårnet har været placeret tæt ved fjorden lige ved skrænten, der adskiller strandene fra de højereliggende markjorde. Tårnet var foruden udsigtspost også et lille lysthus.
Her har Aakjær formentlig hentet inspiration til sine digte, eller måske direkte siddet her og arbejdet midt i landskabet og tilbagetrukket fra familien og de arbejdende på gården.
Dele af tårnets fundamenter anes på stedet endnu, så den præcise placering kendes fortsat.
(foto 1908)



NATUREN

Jeppe Aakjær fik sin ejendom bygget "ensomt" i naturen. Denne var hans inspirationskilde til mange af hans digte og skrifter.

Naturen i området er repræsentativt for klassisk danske natur, når den er smukkest. Her er mark, egekrat og løvskov, bæk og strandenge.

Størstedelen af arealerne er udlagt som åbne arealer, primært landbrugsarealer og slette.

Træbevoksningerne og strandengen er fredede. Oprindeligt som krat og især egekrat, der efterhånden er blevet til skov.

Stedet er en destination for kortere vandreture, hvor man kan opleve det bakkede landskab, den tætte skov, den åbne mark og Limfjorden. I dag er der flere vandreruter i området både med og uden aktiviteter. Ruterne passerer Aakjær-parrets grav i Kratbakkerne syd for gården, placeringen for det tidligere tårn, en statue af Jeppe Aakjær samt den gamle Jenle-festplads på strandengen.

Jenle er en del af to landsdækkende rutenetværk - Trolderuterne og Digterruterne.

Trolderuterne (både den korte rute og fjordruten) er til børn og de helt små. Ruterne findes hovedsagligt i Nordjylland.

Digterruten (Fjord rute) er til den lidt ældre aldersgruppe. Her blandes lydoptagelser og oplæsning af Jeppe Aakjærs digte med indtryk fra hans liv og naturen i området på 6 poster fordelt rundt i landskabet.



Marken, skoven og bækken

Naturen ved Jenle er meget varieret. Der er både tættere skov, hvori en mindre bæk gennemløber og åben mark med får, og sidst men ikke mindst strandene og fjorden. Denne diversitet gør oplevelsesværdien høj for de besøgende, der vælger at gå en af ruterne i området.



Gravstedet

Jeppes og Nanna Aakjærs gravsted ligger i det nærliggende skovområde. Her er der dannet en lysning i skoven, og det nærliggende buskads holdes nede, så man fra graven kan se til kunstnerhjemmet Jenle.



Fjorden

Strandene ved Astrup Vig. Her har man udsigt til Limfjorden og de omkringliggende områder. I vintersæsonen er området meget vådt, og derfor svært tilgængeligt.

- A: KUNSTNERHJEM
- B: LADE
- C: AAKJÆRS STALDBYGNING
- D: NYERE STALDBYGNING
- E: FORPAGTERBOLIG / STUDIELEJLIGHED
- F: LYSTHUS - MØLLE
- G: LYSTHUS - ESSENS HULE
- H: HØNSEHUS



A // Kunstnerhjem, 1907.



B // Lade, 1907.



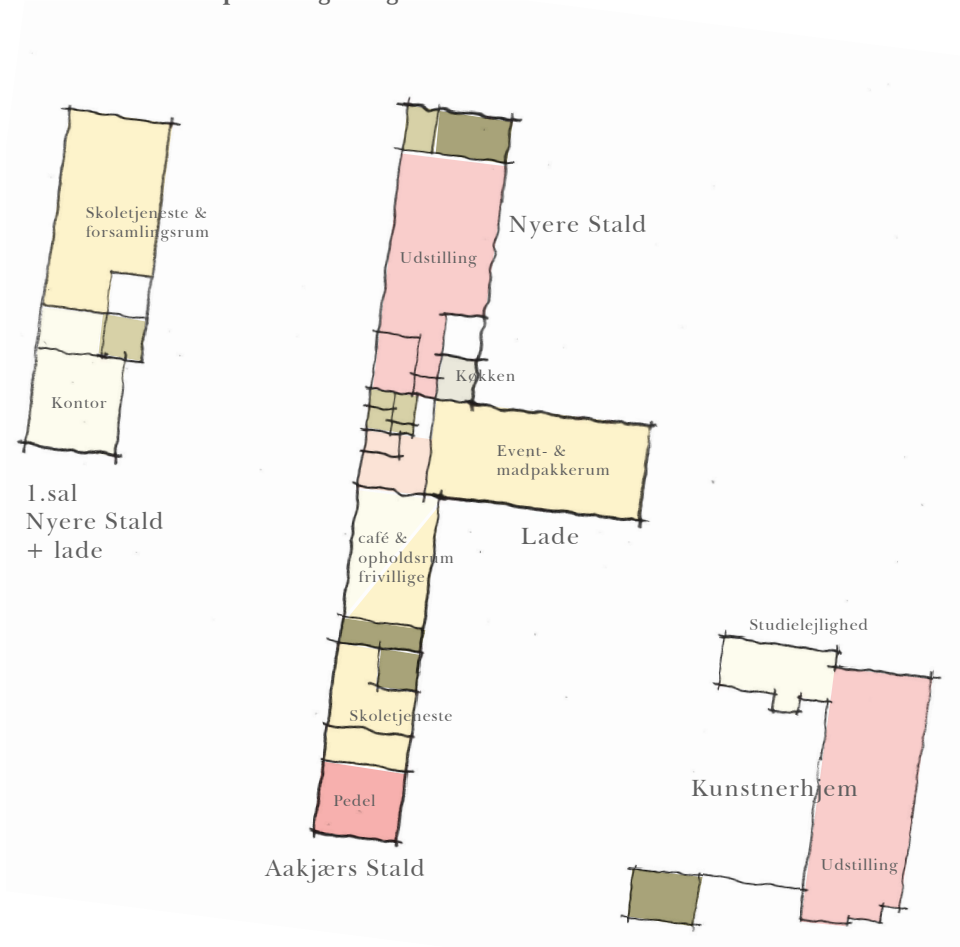
C // Aakjær's staldbygning, 1907 - Limfjordsalen og Forsamlingshuset.



D // Nyere staldbygning, 1956 - Museum og Høloftet.



Funktionsdisponering i dag



BYGNINGERNE

Jenle består i dag af kunstnerhjemmet med sidefløj og tilhørende stald og ladebygning, samt en senere tilkommet stald fra 1956. Derudover et genopført hønsehus langs havemuren syd for gårdspladsen.

Aakjærs stald og lade er opført sammenbyggede, således at stalden kobler sig på siden af den lidt højere ladebygning. Bygningerne indrammer sammen med kunstnerhjem, havemur og plankeværk den græsklædte gårdsplads.

Ankomsten til Jenle sker i dag gennem ladens vestgavl, hvor billetsalg, butik og toiletter er placeret. Ladens store åbne rum er ramme om koncerter og foredrag i sommerhalvåret og står derudover åbent hele året således at gæster og vandrere kan benytte laden som madpakkerum.

I vinterhalvåret benyttes laden desuden til opbevaring af Jenles mange stakitter og havemøbler.

Aakjærs stald indeholder i dag rummene "Limfjordsalen" og "Forsamlingshuset". Disse har blandede funktioner som café, møderum, samlingsrum for frivillige, skoletjeneste, biograf og depotrum. I staldbygningen længst mod syd har pedellen sit værksted. Den nyere stald rummer i dag museets udstilling samt Aakjærselskabets forlags bogdepot i stueplan. Tagetagen er udnyttet til forsamlingsrum.

Sideløbende med udarbejdelsen af denne helhedsplan foreløber en større restaurering af kunstnerhjemmet. Bygningens funktion vil fremadrettet fortsat være museum, med beboelse indrettet som da Aakjær parret levede der.

Sidefløjen til kunstnerhjemmet er opført som forpagterbolig, men fungerer i dag og fremadrettet som studielejlighed.

FREDNING

Aakjærs Kunstnerhjem, sidefløj og tilhørende avlsbygninger har siden 1982 været fredet og senere er haven blevet tilføjet denne fredning. Fredningen omfatter ikke den nyere staldbygning fra 1956, som er tilbygget ladens nordfacade i direkte forlængelse af Aakjærs staldbygning.

De bærende bevaringsværdier knytter sig til Jenles store autenticitet, hvor bygninger og haver udgør en velbevaret helhed med kunstnerhjem med interiør, avlsbygninger, haver og lysthuse, der fortæller om livet på gården, mens Jeppe og Nanna Aakjær boede der. De bærende fredningsværdier for stald og lade knytter sig til de kalkede overflader, de åbne planer med synlig trækonstruktion, de ældre åbninger til vinduer og porte samt pigstensbelægningen omkring bygningerne, der vidner om avlsbygningernes oprindelige funktion.

Stalde og lader fremstår i dag velholdte. I interiøret kan man fortsat fornemme bygningernes oprindelige funktioner, selvom de har gennemgået en række ændringer for at kunne rumme de nødvendige funktioner for museets drift.

Kilde: Fredningsværdier Jenle, Kulturstyrelsen 2011



POTENTIALER OG UDFORDRINGER

Grundlaget for udarbejdelse af nærværende helhedsplan har været ønsket om at styrke og fastholde fortælle- og bevaringsværdier for Jenle. Samtidig er det målet at udbrede kendskabet til Jeppe og Nanna Aakjær og deres relevans i dag, og give mange flere mennesker den helt særlige oplevelse, det er, at besøge Jenle.

Som led i projektet er der udarbejdet en analyse af eksisterende forhold og funktioner for at klarlægge udfordringer samt uforløste potentialer. Her følger de vigtigste pointer heraf.

Haven

Haven på Jenle rummer et stort potentiale. Den er i dag velplejet, men står i en forsimplet udgave af det oprindelige haveanlæg. Landskabsarkitekt Gunver Vestergaard har i 1992 lavet en have- og plejeplan for en forenklet udgave af Aakjærs have. Her var fokus at fastholde og reetablere haverummene i udstrækning og omfang, men kun sparsomt rummenes funktion eller indhold. Hvis haven i højere grad inviterer til oplevelser og ophold for både voksne og børn, har den potentiale for i sig selv at blive en attraktion og trækplaster for besøgende.

Pladsmangel

Museet på Jenle er i dag udfordret af pladsmangel både for besøgende i indgang, udstilling og café og på driftsdelen til køkken, depoter med videre. Rummene har i dag mange forskelligartede funktioner, men det begrænser udfoldelsen, da disse gerne skulle kunne forløbe samtidig, men ikke er forenelige på samme areal. De besøgende kommer ofte i grupper, og de trange kår særligt omkring indgang og toiletter gør det svært at håndtere fx busgrupper.

Introverte bygninger

Da bygningerne som i dag rummer besøgsfaciliteter som cafe, butik, forsamlingsrum mm. er opført som staldbygninger er vinduer en mangelvare. I Aakjærs stald er vinduerne eksempelvis små og placeret over øjenhøjde, mens der i forsamlingsrummet i tagetagen på den nyere staldbygning kun er få vinduer placeret i kviste. Bygningerne har derfor begrænset dagslys, men måske endnu større er problemet med mangel på kontakt mellem ude og inde. Der ligger et meget stort potentiale i at man også fra bygningerne kan opleve de unikke omgivelser Jenle er placeret i.

Den nyere staldbygning

Den nyere staldbygning er en af de største udfordringer. Den er bygget som stald med en loftshøjde væsentligt under bygningsreglementskravene i dag. Etageadskildelsen er udført som støbt baumadæk, hvilket betyder at en fjernelse heraf vil medføre et behov for nye stålkonstruktioner for at fastholde bygningens statiske stabilitet. Dertil kommer at bygningen med sin placering og nuværende udformning og arkitektur slører fortællingen om Aakjærs Jenle, da besøgende ikke aflæser at bygningen er en nyere tilføjelse.

Parkeringsforhold

Parkeringsarealet på Jenle er i dag placeret på den tidligere grove gårdsplads mellem stalden og det tidligere vesthus. Parkeringen foregår lige op af lade- og staldbygninger, og bilerne er derfor en del af det historiske og fredede Jenle og fylder på en uhensigtsmæssig måde i oplevelsen af bygningerne. Parkeringskapaciteten er i højsæsonen ikke dækkende og belægningsen på arealet er grus, hvilket ikke giver gode tilgængelighedsforhold for kørestoldbrugere og gangbesværede med rollator.

Foto på modsatte side:

Ankomsten til Jenle i dag med parkeringsareal op ad Jenles fredede bygninger. Den nyere staldbygning til venstre i billedet opleves som en integreret del af helheden, men er ikke en del af fortællingen om Aakjærs Kunstnerhjem Jenle.



Forsamlingsrum uden tilknytning til de fantastiske omgivelser.



Kombineret café og skoletjenesterum uden tilknytning til de fantastiske omgivelser.



03 PROJEKTET

EN NY HELHED

Den overordnede intention med helhedsplanen er sikre og styrke stedets bevaringsværdier, skabe bedre forhold for besøgende, frivillige, og muliggøre at et langt større antal besøgende i fremtiden vil få den store oplevelse det er, at besøge Jenle.

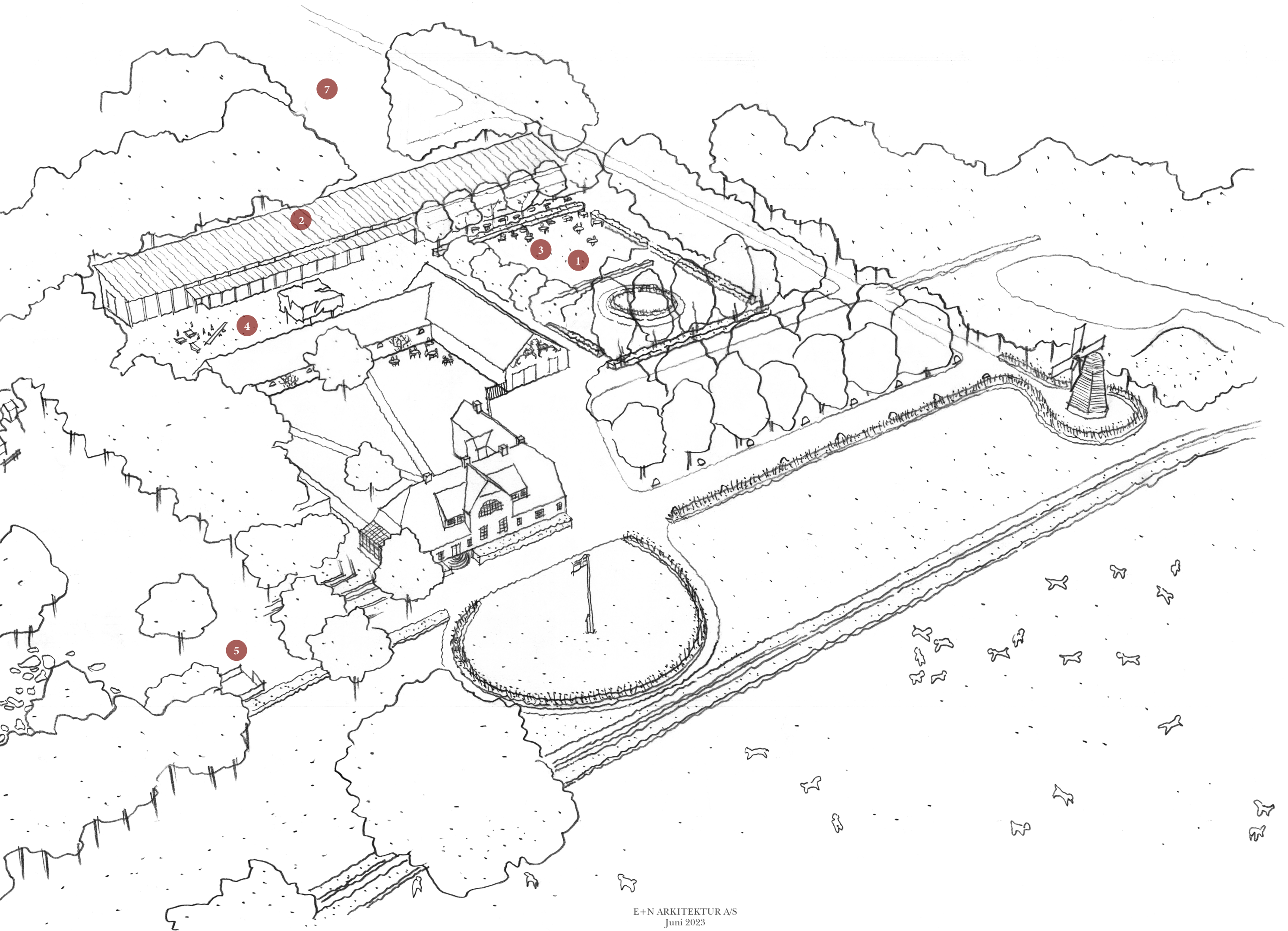
Der er fokuseret på at styrke, men også præcisere rammerne, både eksisterende og nye, så stedets fortælleværdi og formidlingen af Aakjær-parret, personerne, litteraturen, sangskatten, tankerne om demokrati og dannelse, den historiske periode og træskærer-håndværket får bedst mulige kår.

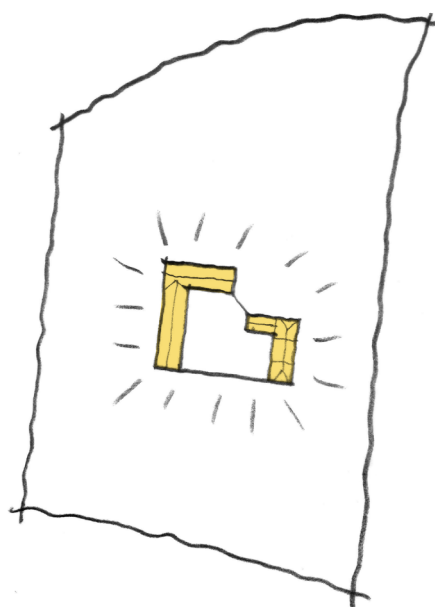
Desuden er det målet at skabe inspirerende og funktionelle rammer for de driftige, passionerede, lokale kræfter, så Jenle også fremadrettet kan tiltrække et stort antal frivillige.

I helhedsplanen indgår:

1. Nedrivning af nyere staldbygning fra 1956.
2. Ny besøgsbygning med ankomst, butik, udstilling, café, garderober og toiletter, kontorer, samlingsrum til frivillige, pedel- og træværksted samt depoter.
3. Etablering af nye udgaver af to historiske haverum.
4. Etablering af ny udgave af den historiske, grove gårdsplads, som arbejds- og aktivitetsrum.
5. Opstramning af haveanlæg samt rekonstruktion af Staudehaven og Stenhaven.
6. Etablering af aktivitets- og legeområde for børn og unge.
7. Etablering af parkeringspladser vest for anlægget med tilhørende afskærmende læhegn.
8. Forslag om reetablering af udsigtstårn (uden for view på tegning)







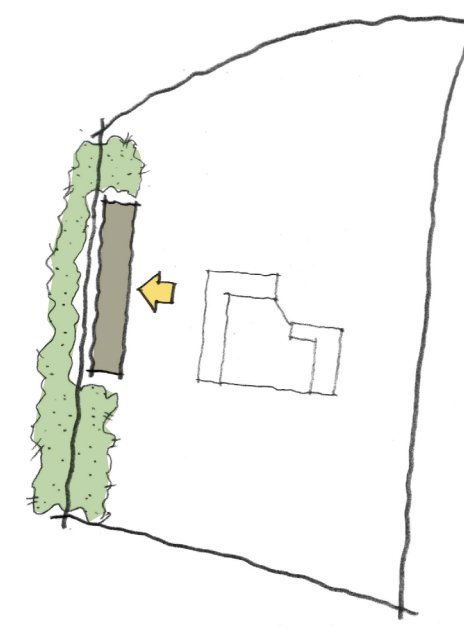
Fritlæggelse af Aakjærs Jenle
Nedrivning af nyere staldbygning.



Bilerne ud af Jenle
Skærmet parkering udenfor det fredede haveanlæg.



Reetablering af haverum
Genskabelse af de manglende historiske uderum.



Nye bebyggelse på kanten af det originale anlæg
Diskret placering af besøgsbygning i overgangen ind til Jenle.

HOVEDGREB

De 4 hovedgreb for projektet har alle fokus på at styrke autencitet og fortællerværdi for Aakjærs Jenle.

Der er derfor i de store linjer tale om en tilbageførsel til eller reetablering af tidligere forhold, men i detaljerne med plads til fortolkninger.

Den nordlige staldlænge, som er tilføjet efter Jeppe Aakjærs død, nedrives for at fritlægge det originale Jenle. Herved styrkes oplevelsen af Aakjærs Jenle og historiske kig, forbindelser og sammenhænge i haveanlægget genskabes.

I forlængelse af fritlæggelsen af det originale Jenle ønskes bilerne ud af det fredede anlæg. Oplevelsesværdien ved ankomsten skal styrkes og det uderum som i dag fungerer som parkering for gæsterne skal bruges aktivt i museumoplevelsen. Parkeringen rykkes mod vest og afskærms af ny læbæltebevoksning.

Med nedrivning af den nordlige længe og flytning af parkeringsarealer kommer to haverum fra Aakjærs tid tilbage, og disse genetableres i fortolkede udgaver.

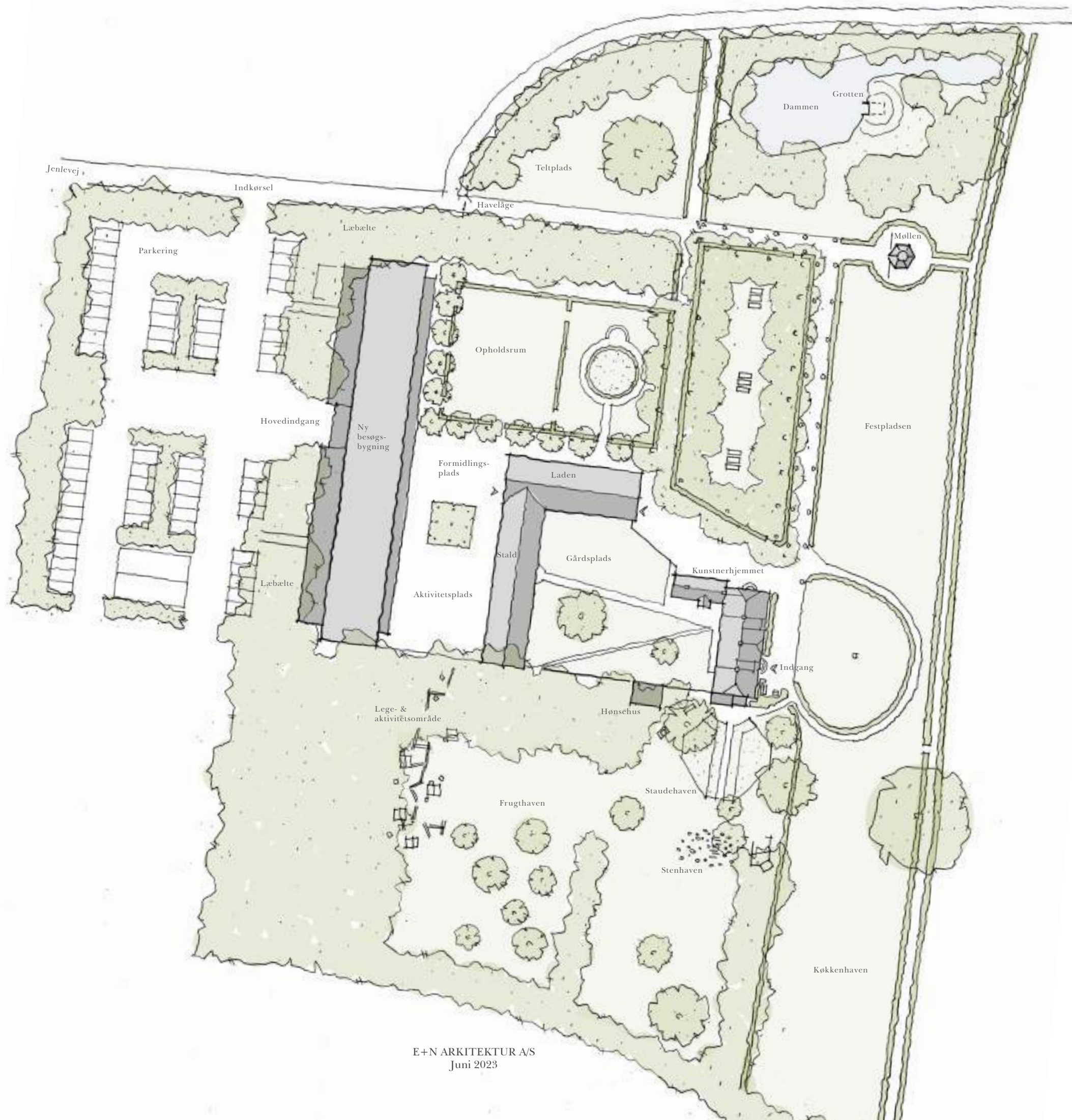
Deres omtrentlige afgrænsning trækkes op med ny beplantning, så begge rum bliver klart definerede med hver deres særegne karakter.

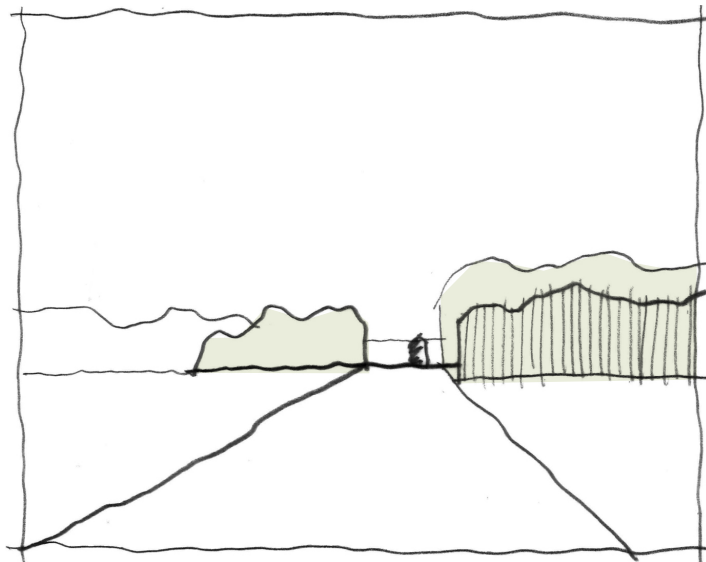
På kanten af det fredede anlæg placeres en ny bebyggelse til besøgs- og museumsformål. Placeringen fungerer som overgang fra ankomst og parkering til det originale Jenle.

Den nye bygning lægger sig ind i det nuværende læbælte, i forsporet af det tidligere Vesthus og uden for den historiske adgangsvej og grove gårdsplads.

HELHEDSPLAN

1:750





Ankomst til Jenle

Ved placering af parkering langs læhegnet udenfor Jenle ændres oplevelsen ved ankomsten kun minimalt.



Ankomst & parkering

ANKOMST, PARKERING & NYE UDERUM

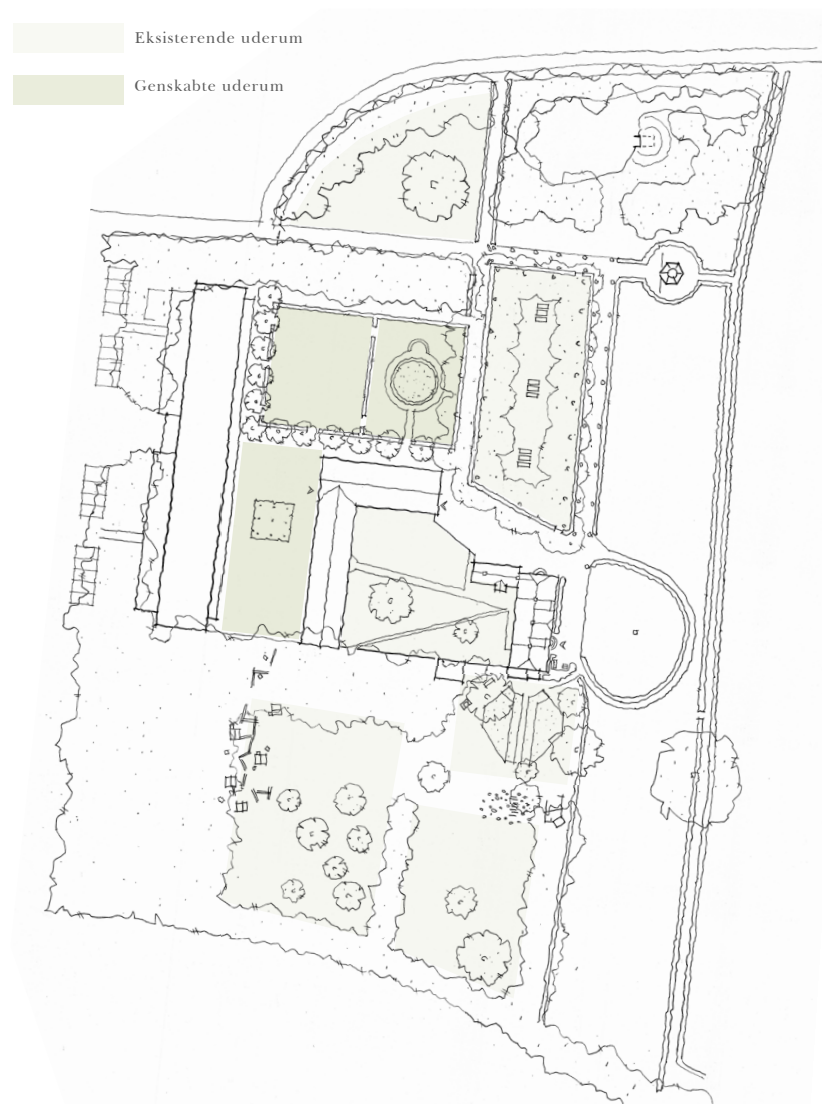
Oplevelsen ved ankomsten til Jenle i dag, ønskes ikke ændret. Jenle ligger med sin høje bevoksning som en ø, i det åbne landskab med markarealer hele vejen rundt og med møllen og fjorden som fikspunkt i akse.

Det nye parkeringsareal etableres på marken umiddelbart uden for det nuværende læbælte mod sydvest og skærmes mod ankomstområdet af et nyt læbælte. Parkeringspladsen underopdeles i grønne "lommer", så mængden af biler nedtones i ankomstoplevelsen.

Til fods kan ankomsten til Jenle fortsat foregå via den historiske låge ind i haveanlægget, eller via et ophold i læhegnet igennem til den nye besøgsbygning.

I haveanlægget genskabes to haverum, hvoraf det vestligste oprindeligt har fungeret som dyrefold. Der er på nuværende tidspunkt ikke ønske om dyrehold på Jenle, hvorfor indhegningen omkring det vestlige uderum ikke genetableres, men i stedet afgrænses med lave hække, som i de øvrige haverum, samt i højden, langs bygningerne, af nye træerækker. Folden udnyttes i stedet til udeophold i forbindelse med Jenles nye café. Mellem folden og den nye besøgsbygning anlægges et stensemelsareal, hvor den tidligere ankomstvej lå. I denne zone sikres tilgængelighedsforhold og træerne sørger for skygge for cafégæsterne, så parasoller kan undlades.

Mellem læbæltet (ved det tidligere vesthus) og Aakjærs stald findes i dag et græsklædt areal uden defineret funktion. Her var tidligere Jenles grovere gårdsplads med grusbelægning. Denne genskabes som aktivitetsområde med klar afgrænsning og underopdelt i zoner. Gårdspladsen her skal være omdrejningspunkt for aktiviteter i tilknytning til værksted og skoletjeneste i de omkringliggende bygninger.



Jenles ude- og haverum
 Klart definerede uderum med mulighed for ophold



Historiske fotos af have- og uderum - Øverst folden til dyrehold.

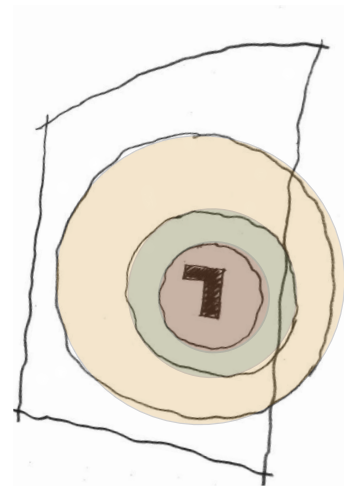
HAVEPLAN

Haveanlægget på Jenle er fredet. Havernes bærende fredningsværdier knytter sig til deres varierede udtryk som en stemningsfuld og oplevelsesrig ramme omkring Jenle. Lysthuset, udformet som en lille mølle og med rige dekorationer af Nanna Aakjær, indgår som en særlig værdifuld del heraf.

Som del af helhedsplanen er der udarbejdet en overordnet haveplan med angivelse af de store linjer, prioriteringer af rum samt karakterne heraf. Som første etape herefter foreslås udarbejdet en specificeret have-, plante- og plejeplan for Jenle.

Fokus for denne plan vil være at ramme det rette ambitionsniveau, så haven kan holdes af Aakjærsselskabets frivillige. Eksempelvis kan der anvises mulighed for reetablering af nyttehaver, hvis de rette frivillige med denne interesse er tilstede. En nyttehaver har på Jenle (som på alle andre gårde) været uundværlig og vil derfor være et fint lag til fortællingen. Desuden vil en sådan have kunne levere grøntsager til Jenles café.

Den overordnede strategi for haveplanen er at centrere fokus og kræfter omkring kunstnerboligen, som er centrum for stedets autenticitet og formidling. I de nære omgivelser til kunstnerboligen arbejdes derfor med en høj grad af rekonstruktion og detaljering ud fra historiske fotos, mens haven fx. ved dammen i havens fjerneste hjørne fortsat holdes enkel med kun de store linjer optrukket.



Originalitet

Overordnet princip for reetablering af haverum



1: Opstramning af hovedlinjer

Med tiden er flere af anlæggets hovedlinjer skredet, eksempelvis ankomstaksen mod møllen, hvor svinget mod laden er trukket frem og slører akse.



2: Lege- og aktivitet

Mellem træerne ned af det kraftigt faldende terræn mod syd etableres et lege- og aktivitetsområde.

Børn og leg vil give liv på Jenle og sammen med de børnevenlige, korte vandreruter sikre tilbud til alle aldersgrupper og en bredere besøgsgruppe. Området vil desuden være et godt supplement til de eksisterende aktiviteter for skoletjenesten.

Æstetisk skal legeinventaret indpasse sig naturen eller evt. tematiseres omkring Aakjærss forfatterskab.



3: Fastholdelse af opdeling af haverum

Lave klippede hække og blomster i sammenhængende rækker på tværs af udsigten til fjorden.



4: Sikring af Aakjærss grotte

Træbeplantning på og ved grotten fjernes og den sikres mod sammenstyrtning



5: Den græsklædte gårdsplads

Gårdspladsens afgrænsning reetableres, så rummet igen er helt aflukket mod omgivelserne. Det enkle udtryk med trampede grusstier i lige ganglinjer mellem funktioner genskabes. Enkelte træer samt beplantning langs facader genintroduceres, mens bede og stauder undlades her.



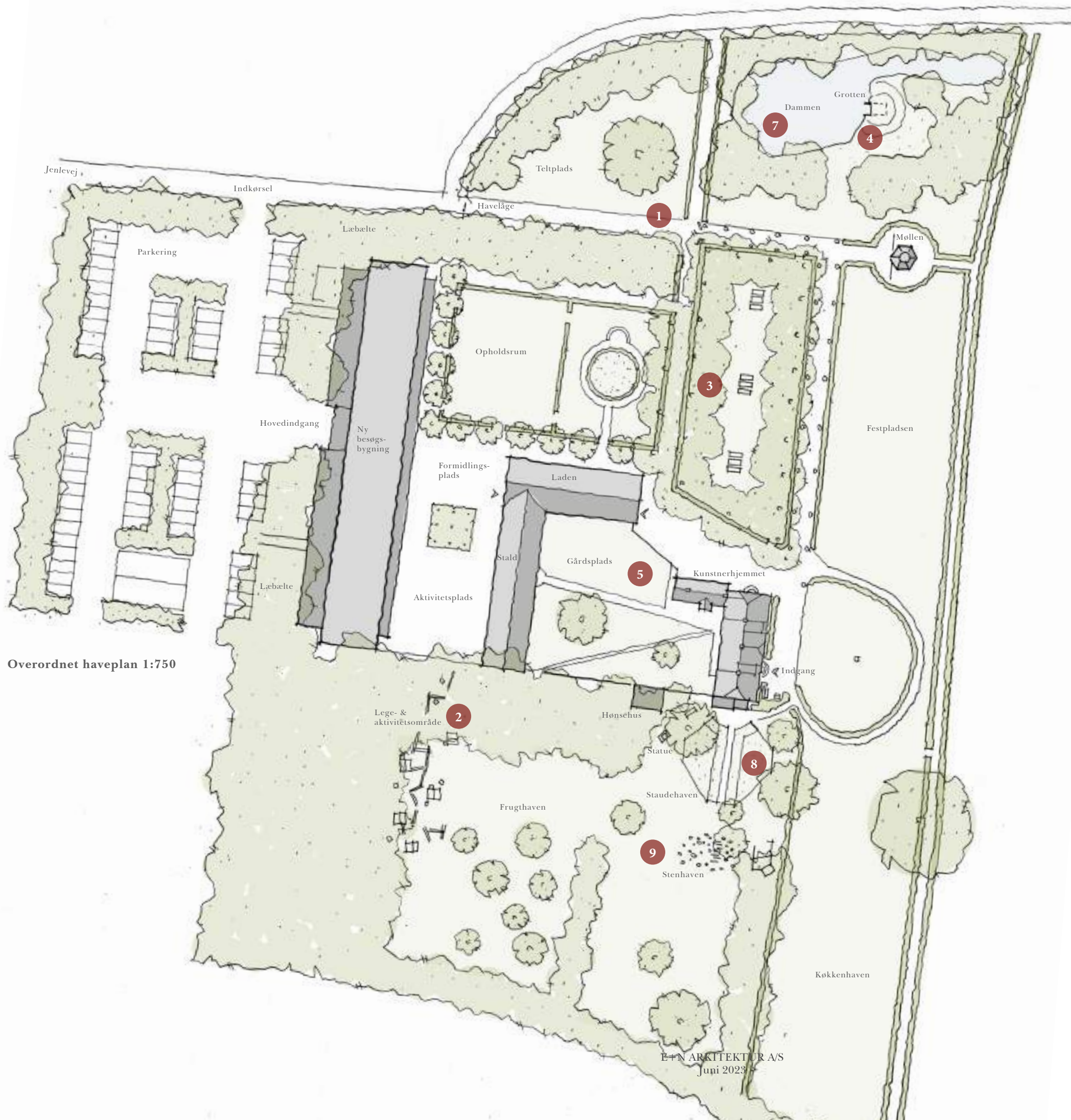
6: Genetablering af Aakjærss tårn

Tårnet foreslås genopført i en nyfortolkning som vil fungere som destination på ruterne rundt i området og evt. som refugium for eksempelvis forfattere.



7: Dammen

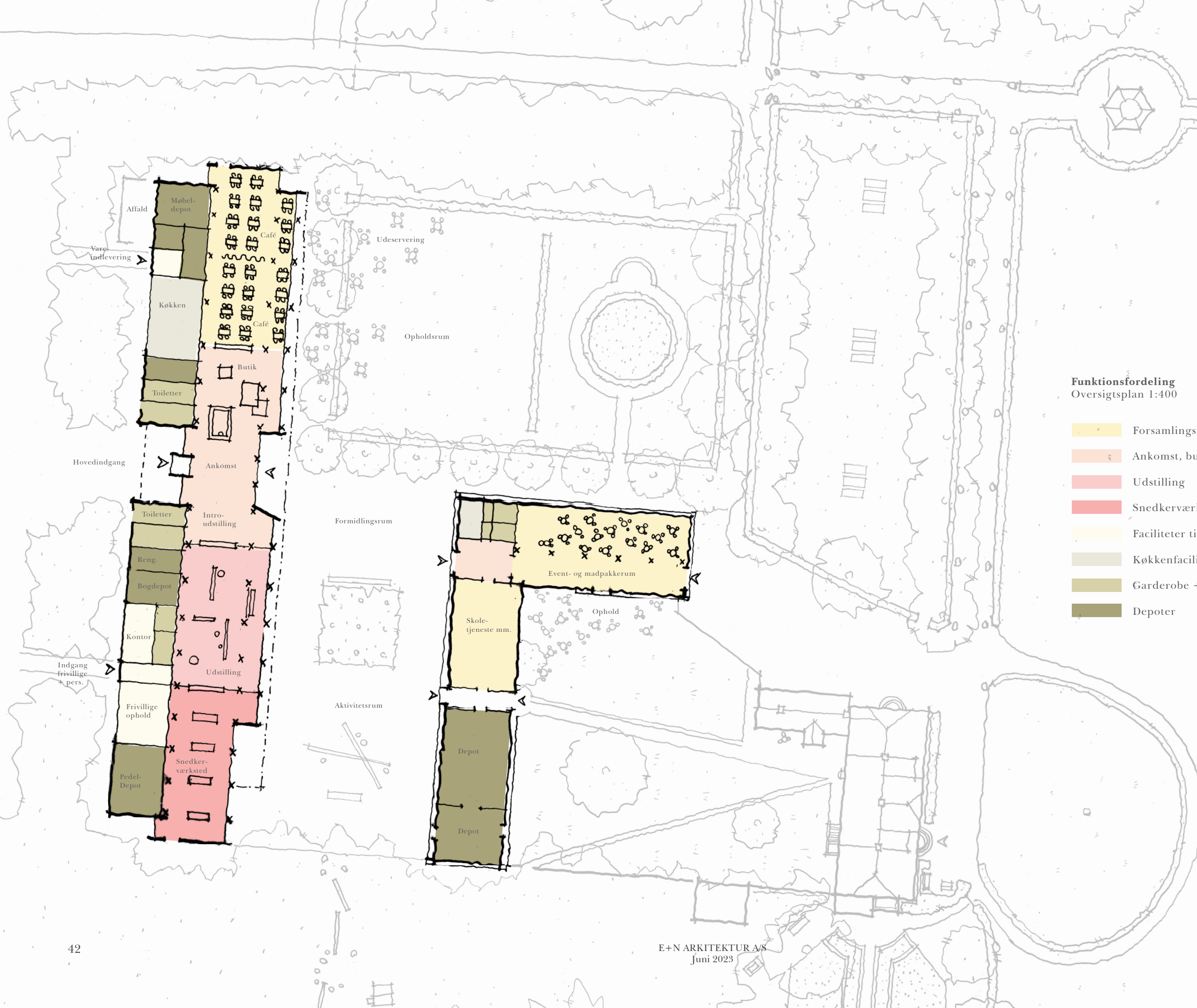
Dammen oprenses og træer og beplantning langs bredderne udtyndes



8: Genskabelse af Staudehaven
Nannas prydel- eller staudehave ved kunstnerhjemmets sydlige gavl reetableres.



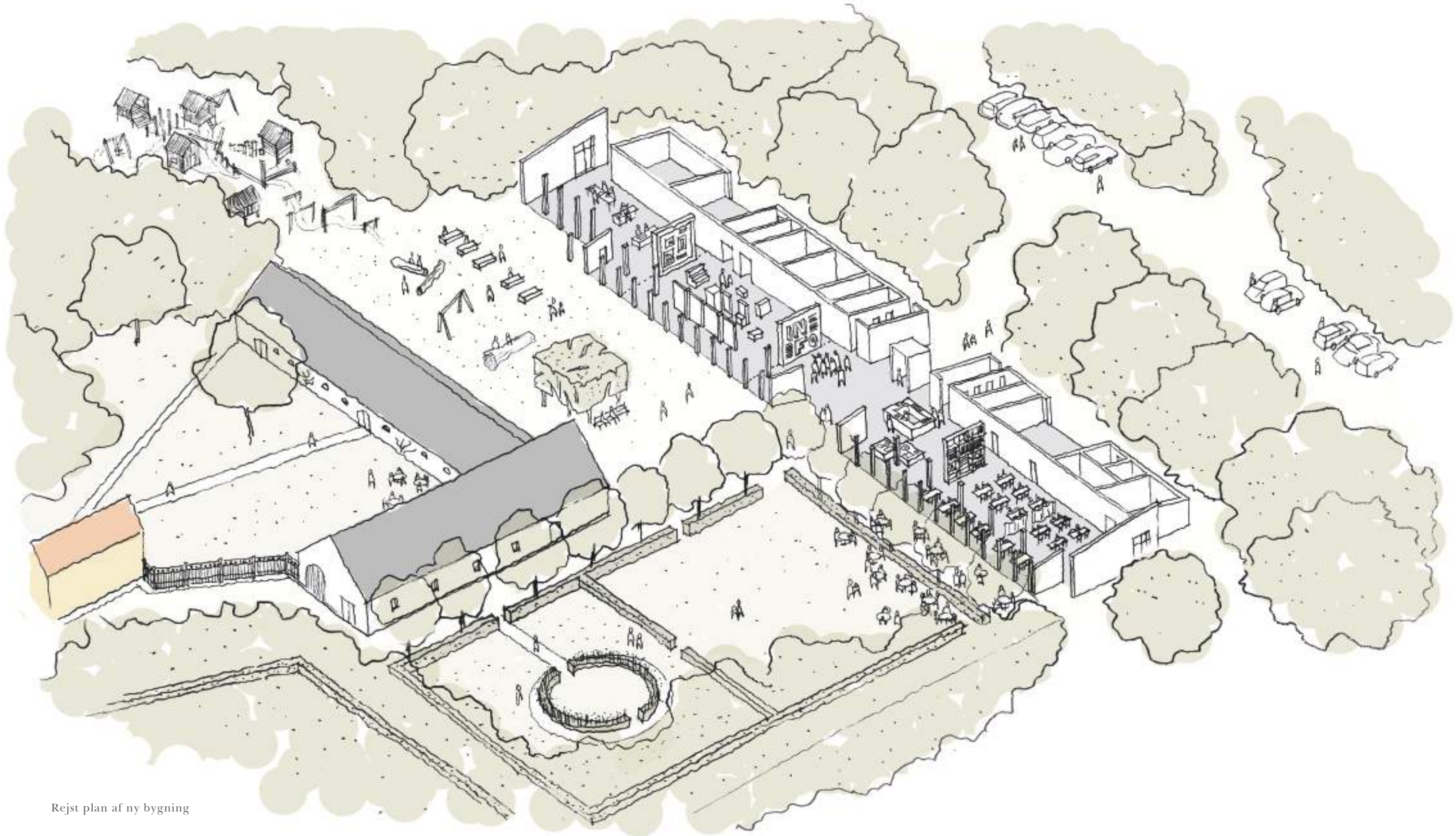
9: Restaurering af Stenhaven
Dele af stenhaven, bla. trappen, er stadig til stede på Jenle og flere sten ligger formentlig skjult under plænen og kan graves frem igen.



Funktionsfordeling
Oversigtsplan 1:400

- Forsamlingsrum
- Ankomst, butik, billetsalg og introudstilling
- Udstilling
- Snedkerværksted
- Faciliteter til personale og frivillige
- Køkkenfaciliteter
- Garderobe + toiletter
- Depoter

DEN NYE BYGNING



Rejst plan af ny bygning

REFERENCER FOR INTERIØR OG MATERIALITET



**Træbygning med synlige konstruktioner
& dobbelthøje rum.**

Referencer til traditionelle konstruktioner i Jenles stald og lade.



Dagslys og udsyn til grønne omgivelser
Filtreret lys gennem trækroner og naturen helt ind i rummet i kombination med lavtsiddende vinduer mod fjorden og det lange kig mod horisonten.



Iscenesættelse af forfatterskab
Bøger og dansk litteratur som stemnings- og karakterskaber.



Farver
Det grønne fra omgivelserne kan spille videre indendørs fx gennem brug af indfarvede træflader.



Rumlig skitse:
Ny bygning set fra det genskabte haverum.

REFERENCER FOR ARKITEKTUR OG MATERIALITET



Skala
Skalabearbejdning med todelt facade og tag.



Åben / lukket
Porte foran vinduesåbninger - gårdmotiv. Mulighed for fx. at lukke ned for sæsonen eller skærme dele af udstillingen.



Farvesætning
Træfacaderne kan fremstå sølvgrå i ubehandlet træ eller behandlet i en grøn nuance tilpasset omgivelserne.



Detaljer
Set på afstand er bygningen enkel, men tæt på og i detaljen ønskes en finere detaljering og omhu, evt med referencer til Nannas håndværk.



Bepantning
Langs bygningen kan slyng- og klatreplanter indtage facaderne, så disse indgår som del af haverummene.

EKSEMPLER PÅ FACADEDETALJER MED REFERENCER TIL NANNAS TRÆSKÆRERARBEJDE





E+N